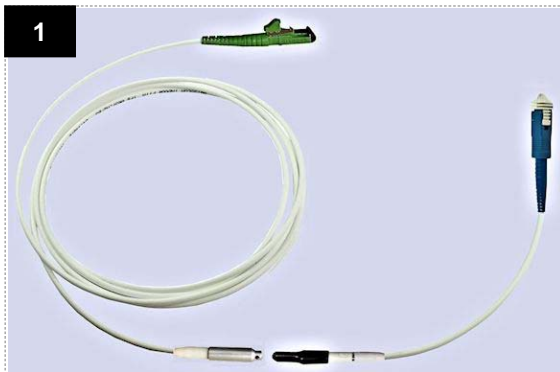


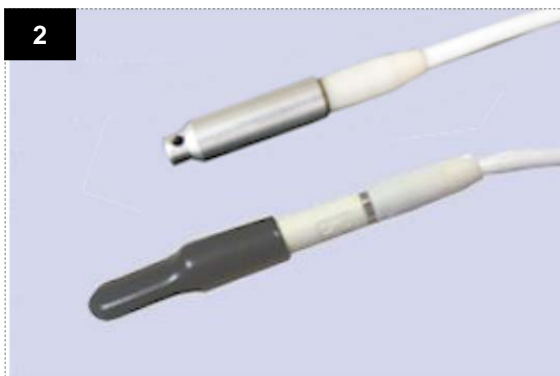
## Montageanleitung OE mit Kupplung DiaLink



Lieferform:

Verbindungskabel

- Lange Seite mit grünem Stecker  
F-3000 LC APC = Einzugsseite  
Dose/BEPOTO
- Kurze Seite mit blauem Stecker  
SC PC = Seite Router

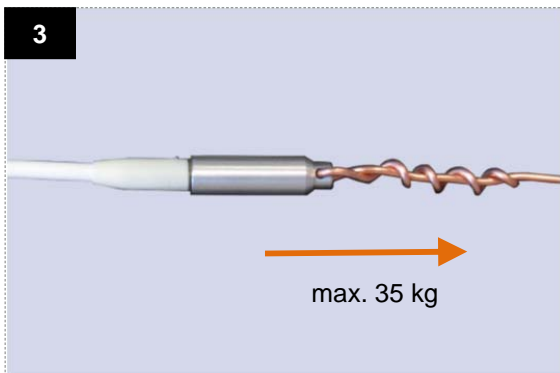


Die Kupplung (DiaLink) an der langen  
Einzugsseite wird mit  
- Metall-Steckerschutz bzw. Einzugsselement

und

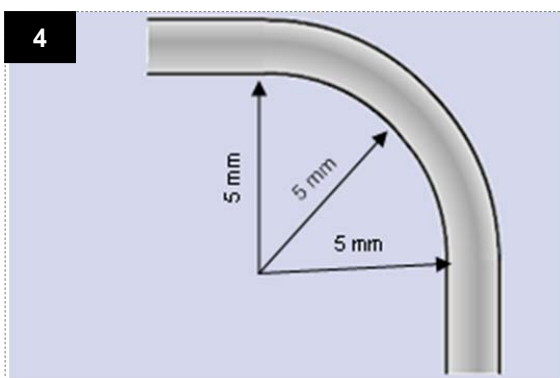
auf der kurzen Router-Seite mit  
- Staubschutzkappe schwarz

geliefert



Zum Einziehen einen Draht mit  $\varnothing$  1,5 mm  
durch die Öffnung im Steckerschutz ziehen  
und durch Verdrehen fixieren. Das andere  
Ende des Drahtes an der Einzugsrute  
befestigen.

**Die maximale Zugkraft von 35 kg ist  
einzuhalten**

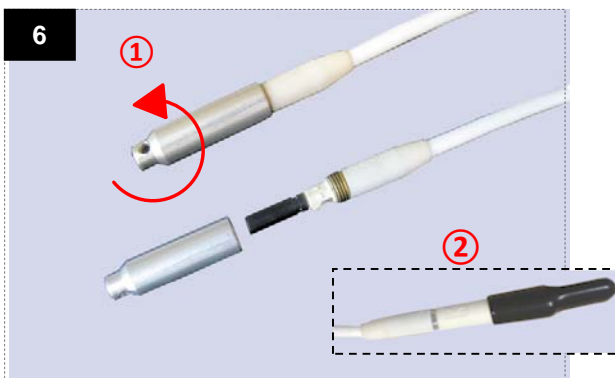


Beim Verlegen ist darauf zu achten, dass der  
Radius von 5 mm nicht unterschritten wird.  
Dieser Radius darf auch während des  
Betriebes nicht unterschritten werden. Das  
Kabel nicht knicken.

## Montageanleitung OE mit Kupplung DiaLink



Es darf max. 480 kg Druck auf das Kabel ausgeübt werden.



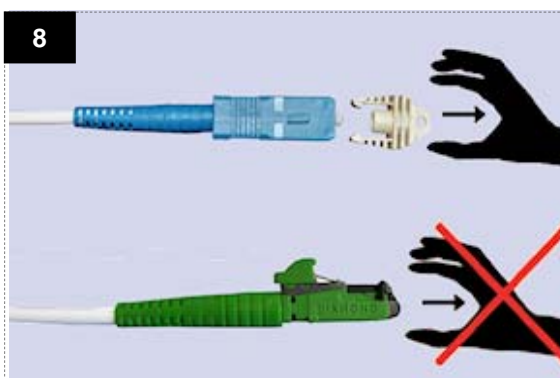
Steckerschutz entfernen:

1. Metall-Steckerschutz gegen den Uhrzeigersinn drehen
2. Am Gegenstück, der kurzen Seite, den Gummitüllen-Staubschutz entfernen



Die Kupplung (der DiaLink) wird nun zusammengesteckt.

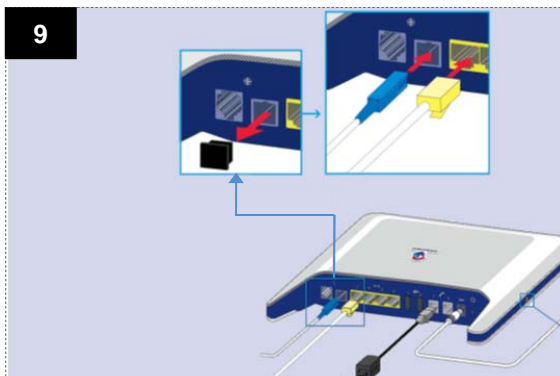
Es ist darauf zu achten, dass die Pfeile zusammenkommen, damit die Rastnase in die Führungsnut passt.



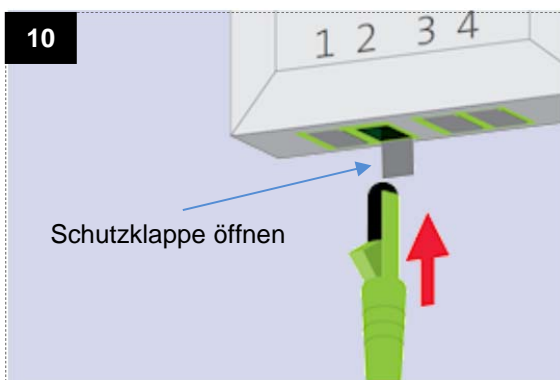
Schutzkappe nur beim blauen SC Stecker und erst beim Einstecken entfernen.

Offenes Ende am Stecker und an der DiaLink Verbindung nicht berühren.

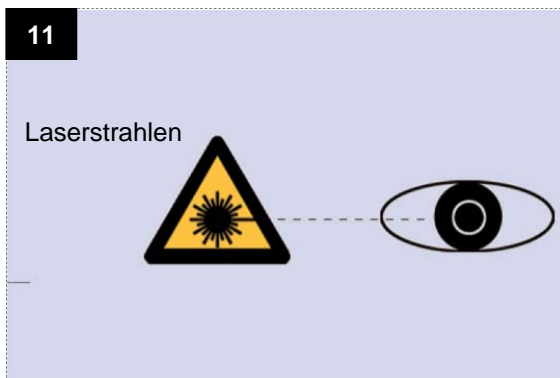
## Montageanleitung OE mit Kupplung DiaLink



Anschluss am Router:  
Entfernen Sie die Schutzkappe am Router  
und stecken Sie den blauen Stecker ein.



Anschluss an der Dose/BEPOTO:  
Schutzklappe öffnen und den grünen Stecker  
in die Glasfasersteckdose einstecken.



### WARNUNG

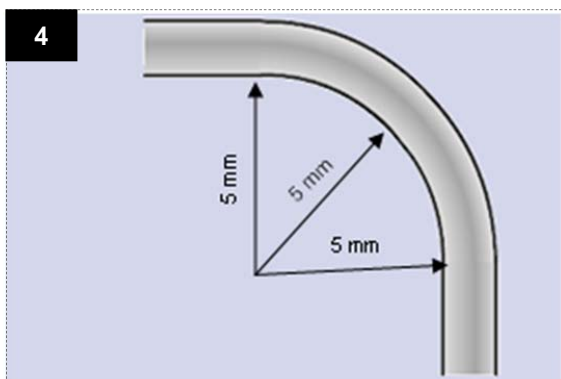
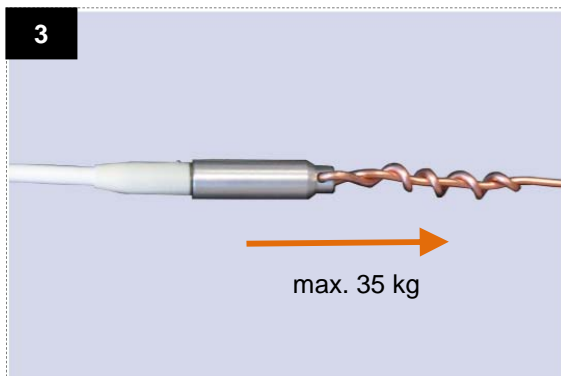
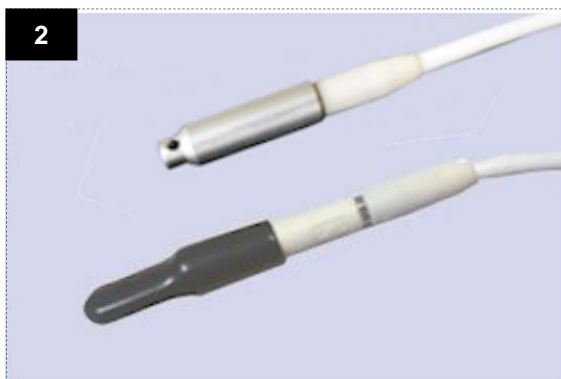
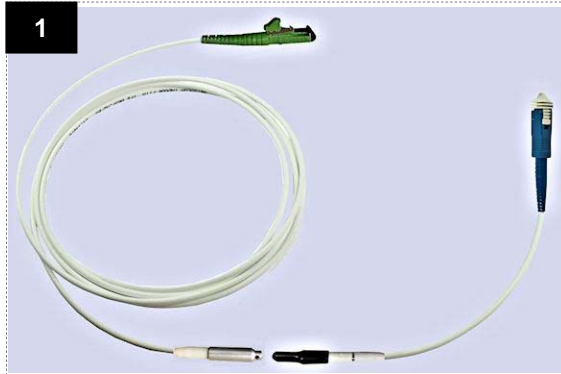
Nicht direkt in den Ausgang des Steckers  
oder in die Dose an der Wand blicken.



### Sicherheitshinweis

Arbeiten an Niederspannungsanlagen (230-400V) in Bezug der Glasfasererschliessung dürfen nur durch Installationsfirmen mit einer allgemeinen Installationsbewilligung nach Art. 9 NIV oder Personen mit der Bewilligung für Arbeiten an besonderen Anlagen nach Art. 14 NIV ausgeführt werden.

## Instructions de montage OE avec dispositif de branchement DiaLink



Conditionnement:

Câble de connexion

- Côté long avec connecteur vert  
F-3000 LC APC = côté tirage  
prise/BEPOTO
- Côté court avec connecteur bleu  
SC PC = côté routeur

Le dispositif de couplage (DiaLink) est livré avec sur le côté long du câble côté tirage  
- une protection de connecteur métallique  
faisant office également d'outil de tirage

et

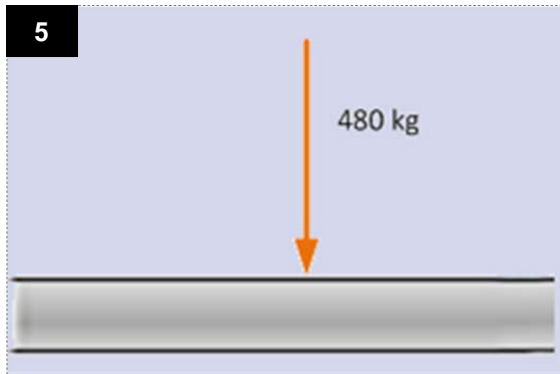
Vers le retour côté court avec  
- un capuchon de protection noir

Pour le tirage, passer un fil métallique de  $\varnothing 1,5\text{mm}$  par l'ouverture de la protection du connecteur et le fixer en tordant le fil sur lui-même. Fixer l'autre extrémité du fil à l'aiguille de tirage.

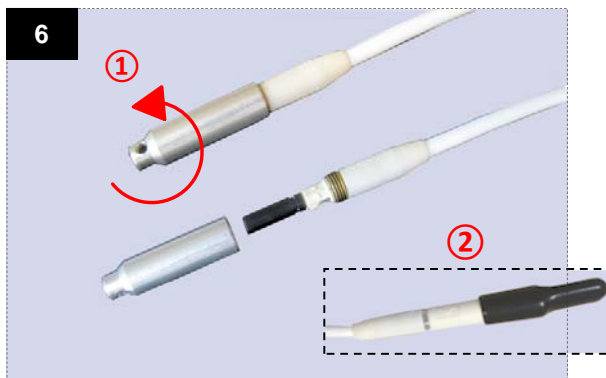
**Respecter la force de traction maximale de 35kg.**

Lors de la pose, veiller à ce que le rayon de courbure ne soit pas supérieur à 5mm. Ce rayon ne doit pas non plus être inférieur à cette valeur pendant le fonctionnement. Ne pas plier le câble.

## Instructions de montage OE avec dispositif de branchement DiaLik

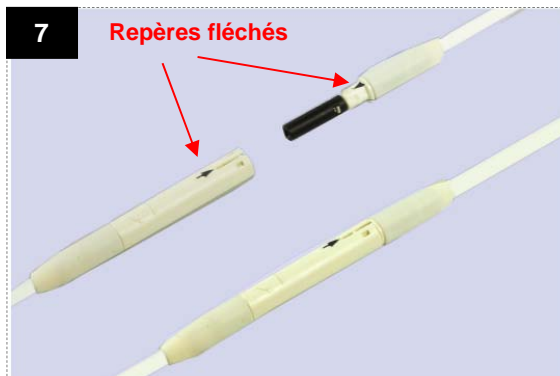


La pression exercée sur le câble ne doit pas dépasser une charge maximale de 480kg.



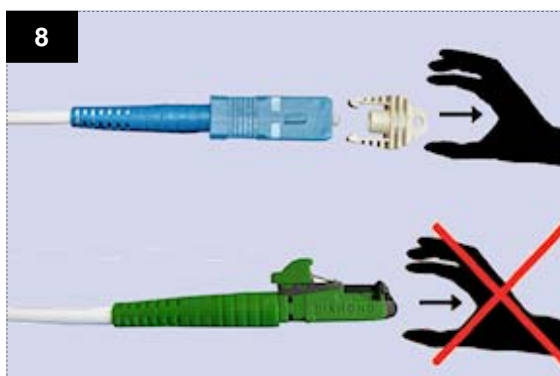
Retirer la protection du connecteur :

1. Tourner la protection du connecteur en métal dans le sens inverse des aiguilles d'une montre.
2. A l'autre extrémité, côté court, retirer la protection contre la poussière des gaines en caoutchouc.



Fixer maintenant le dispositif de branchement (DiaLink).

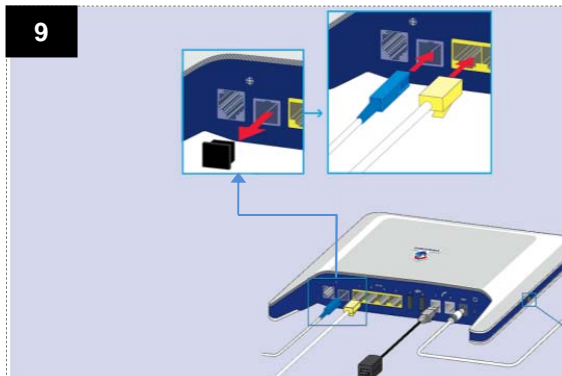
Veiller à ce que les flèches coïncident pour que l'ergot d'encliquetage s'emboîte dans la rainure de guidage.



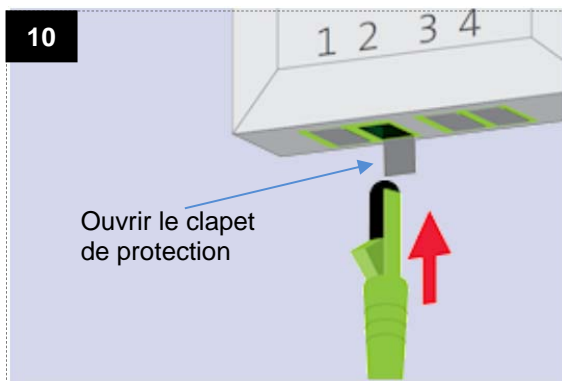
Retirer uniquement le capuchon de protection du connecteur SC bleu et seulement au moment du branchement.

Ne pas toucher l'extrémité ouverte du connecteur ou sur la connexion DiaLink.

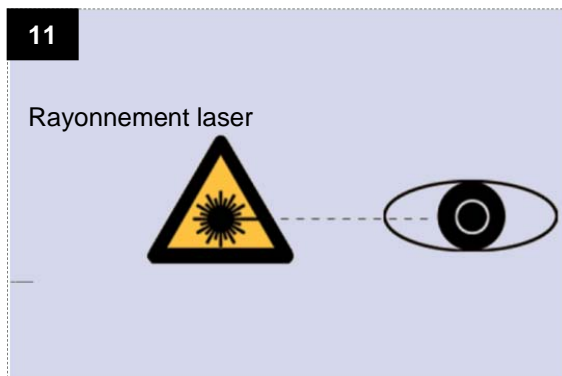
## Instructions de montage OE avec dispositif de branchement DiaLink



Connexion au routeur:  
Retirer le capuchon de protection sur le routeur et brancher le connecteur bleu.

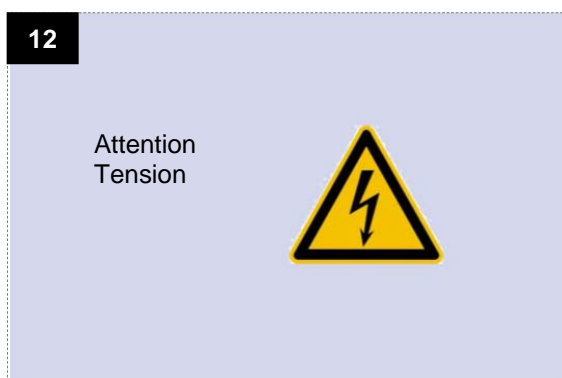


Connexion à la prise/BEPOTO: ouvrir le clapet de protection et brancher le connecteur vert à la prise fibre optique.



### AVERTISSEMENT

Ne pas regarder directement la sortie du connecteur ou la prise au mur.

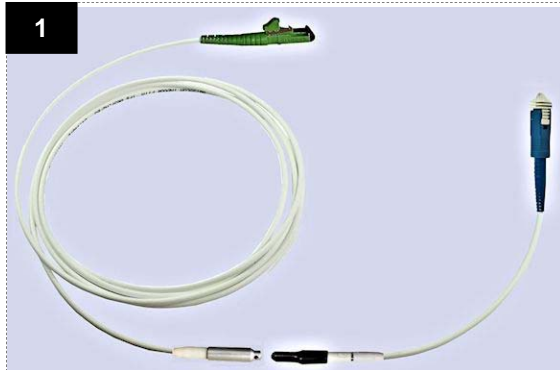


### Consignes de sécurité

Les travaux sur des installations à basse tension (230-400V) dans le cadre du déploiement de la fibre optique doivent être exécutés par des entreprises d'installation dûment autorisées conformément à l'art. 9 de l'OIBT ou des personnes habilitées à effectuer des travaux sur des installations spéciales conformément à l'art. 14 de l'OIBT.



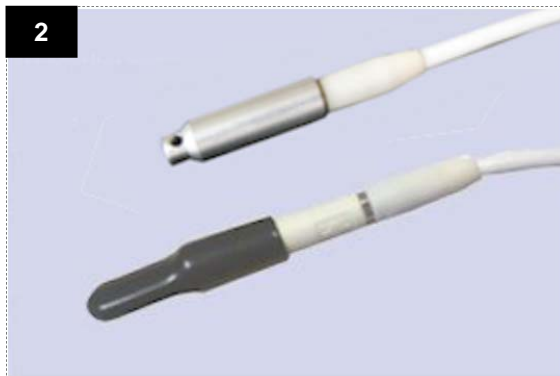
## Assembly instructions OE with DiaLink connection



Delivery form:

Connecting cable:

- Long end with green connector  
F-3000 LC APC = pulling end  
Socket/BEPOTO
- Short end with blue connector  
SC PC = Router end

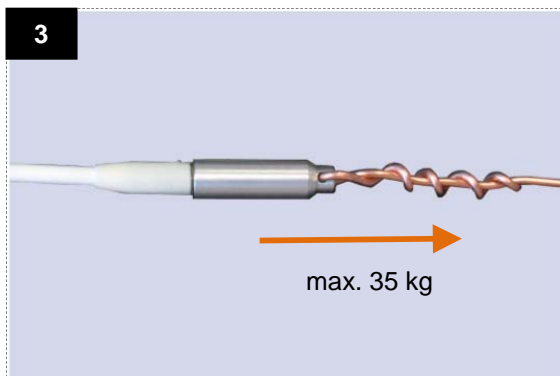


The Cable (DiaLink) on the long pulling end is equipped with

- a metal protective cap or rather pulling element

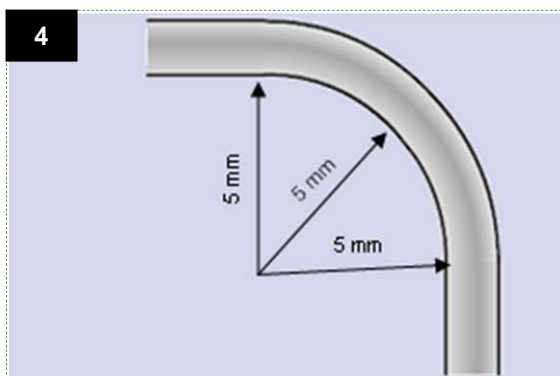
on the router side is equipped with

- a black protective cap



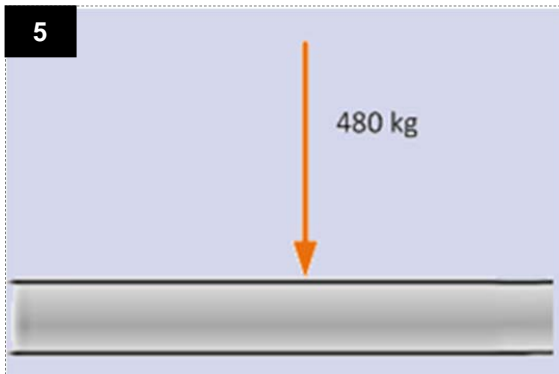
To connect it, thread a  $\varnothing 1,5\text{mm}$  wire through the opening in the connector protector and twist it to fasten. Attach the other end of the wire to the pulling handle.

**The maximum pull load is 35kg !**

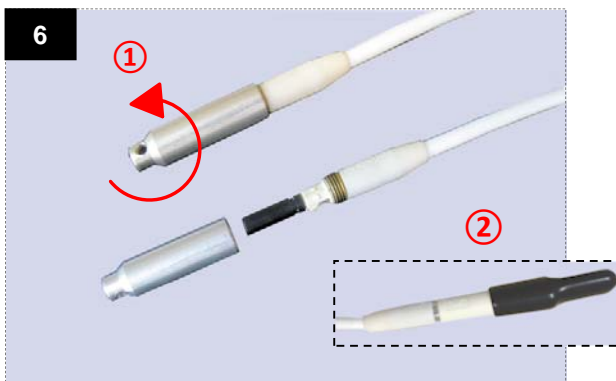


When laying the cable, be sure you do not go below a radius of 5mm. This minimum radius must also be adhered to during operation. Do not bend the cable.

## Assembly instructions OE with DiaLink connection

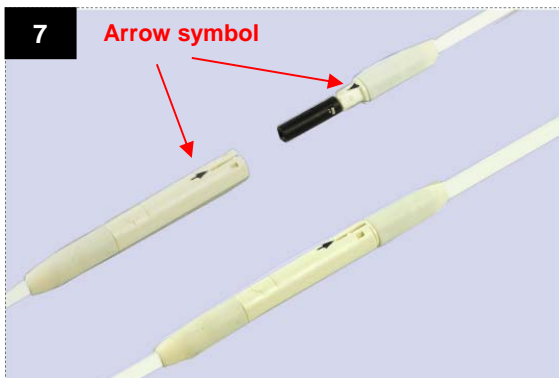


A maximum pressure of 480kg may be exerted on the cable.



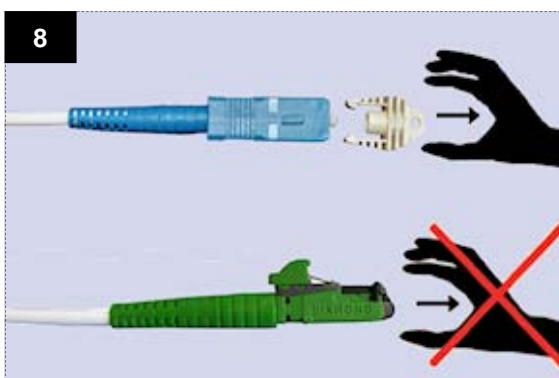
Remove the connector protector:

1. Turn the metal connector protector counter-clockwise.
2. On the counterpart, the short end, remove the plastic dust cover.



The cable (DiaLink) can now be connected.

Make sure that the arrows line up so that the locking catch fits into the guide groove.

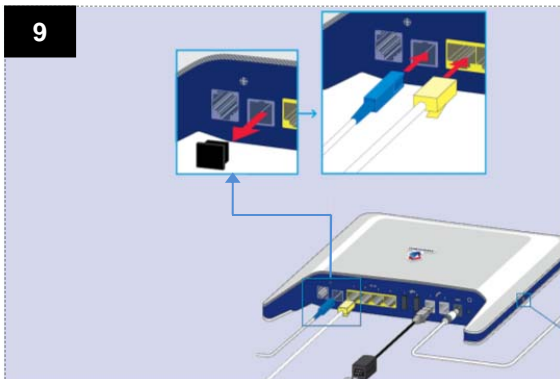


Remove only the protective cap from the blue SC connector. Do not do this until you need to connect it.

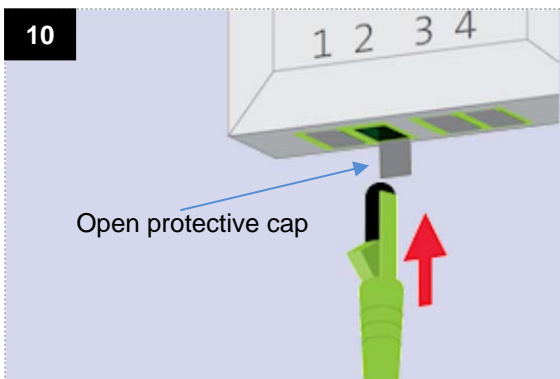
Do not touch the exposed end of the connector or DiaLink connector.



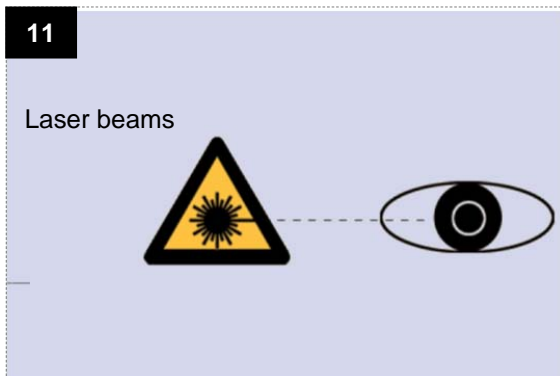
## Assembly instructions OE with DiaLink connection



Connection to router :  
Remove the protective cap from the router  
and put into the blue plug.

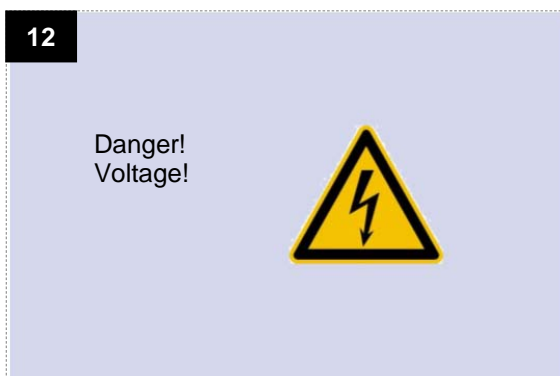


Connection to socket/BEPOTO : Remove the  
protective cap and put in the green adapter  
into the fibre optic socket.



### **WARNING**

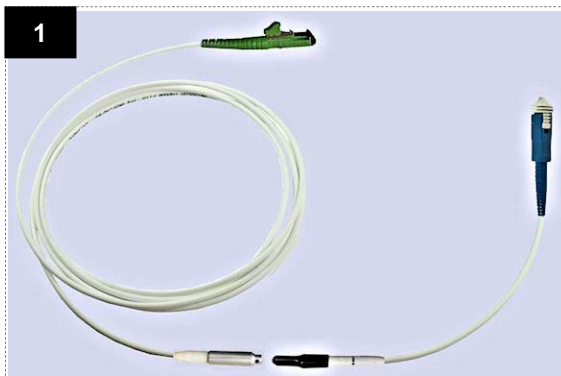
Do not look directly into the end of the  
connector or into the wall socket.



### **Security information**

Work on low voltage facilities (230 – 400V)  
for the purpose of connecting fibre optic  
cables may only be performed by installation  
firms with general installation authorization in  
accordance with Art. 9 of the Low-Voltage  
Installation Ordinance (Niederspannungs-  
Installationsverordnung, NIV) or by people  
with special authorization to work on such  
facilities in accordance with Art. 14 NIV.

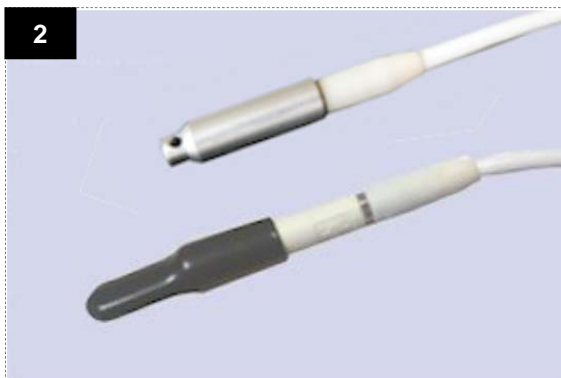
## Istruzioni di montaggio OE con accoppiatore DiaLink



Configurazione della bretella:

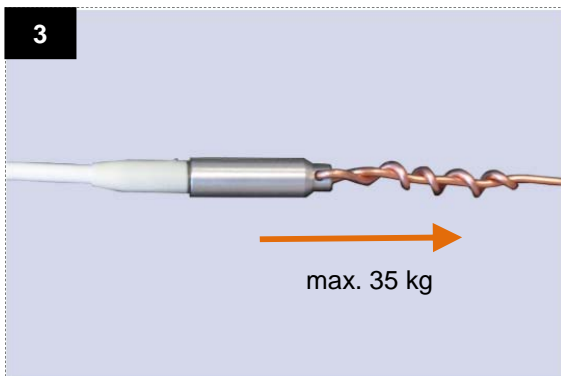
Bretella di collegamento:

- Lato lungo con connettore verde F-3000 LC APC = lato collegamento alla scatola/BEPOTO
- Lato corto con connettore blu SC PC = per collegamento alla scatola OE lato router



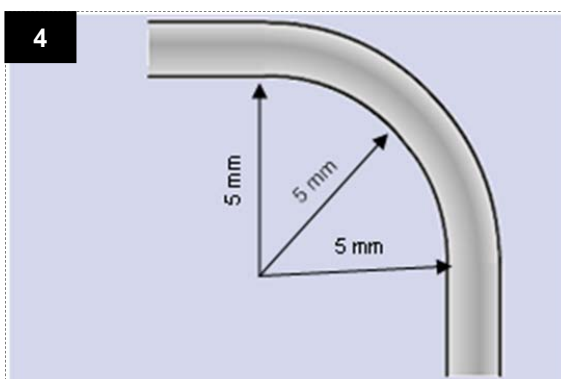
L'accoppiatore DiaLink viene consegnato scollegato:

- connettore su lato lungo a il cappuccio di Traino già montato.
- connettore sul lato corto ha un semplice cappuccio antipolvere nero.



Per la posa del cavo, inserire un filo di  $\varnothing 1,5\text{mm}$  nell'occhiello del cappuccio e bloccarlo torcendolo. Fissare l'altra estremità del filo alla sonda tira cavo.

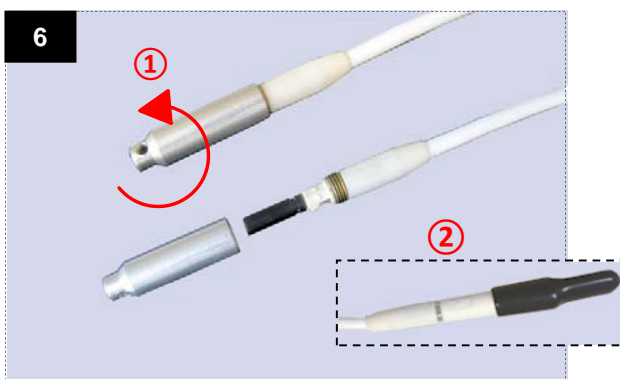
**La forza di trazione massima è di 35kg!**



Durante l'installazione del cavo, tenere in considerazione che il raggio di curvatura non deve essere inferiore a 5mm. Questo per garantire il corretto funzionamento.

## Istruzioni di montaggio OE con accoppiatore DiaLink

Il cavo resiste fino ad una pressione massima di 480kg.

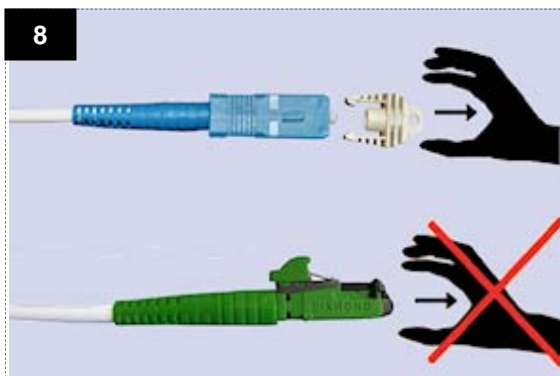


Rimuovere le protezioni del connettore:

1. Ruotare il cappuccio di trazione del connettore in metallo in senso antiorario
2. Sul lato del pezzo di riscontro (lato corto) rimuovere il cappuccio antipolvere nero



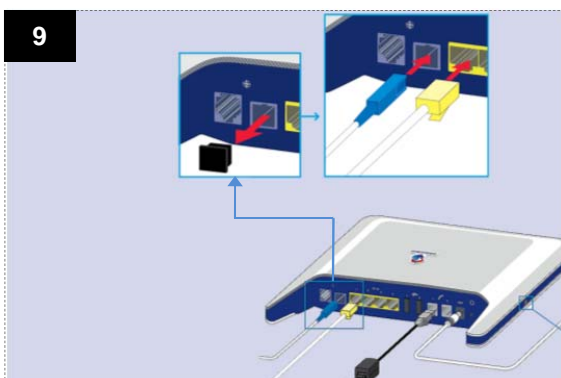
Collegare l'accoppiatore (il DiaLink) allineando le 2 frecce. Spingere fino al completo inserimento dell'accoppiatore.



Rimuovere il cappuccio di protezione del connettore blu (SC) unicamente al momento della connessione.  
Non toccare mai l'estremità scoperta del connettore.

Non togliere il cappuccio del connettore verde (F-3000™) in quanto si apre automaticamente al momento dell'inserimento.

## Istruzioni di montaggio OE con accoppiatore DiaLink

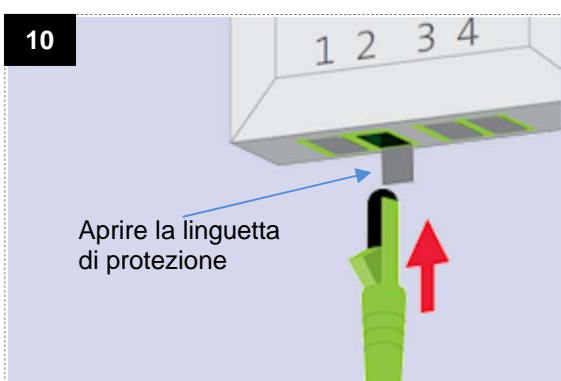


Tramite il cavo di collegamento, che viene fornito con il router, è possibile realizzare il collegamento presa ottica/router.

### Allacciamento al router:

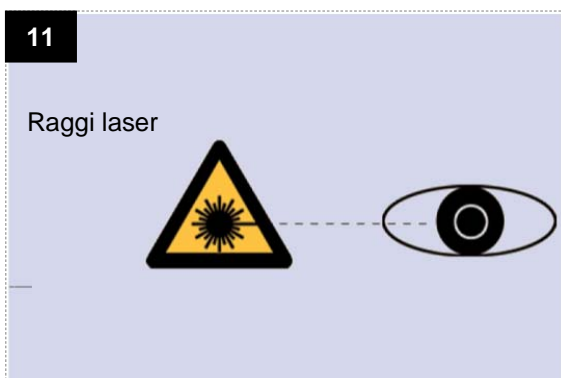
Rimuovere il cappuccio di protezione della presa ottica sul router.

Rimuovere il cappuccio di protezione del connettore blu seguendo le istruzioni (allegate al cavo di collegamento) e di seguito inserirlo.



### Allacciamento alla presa ottica:

Abbassare la linguetta di protezione della presa ottica e inserire il connettore verde.



### AVVERTENZA

Mai guardare direttamente uscita del connettore (frontalmente) o l'uscita della presa ottica quando la linguetta è abbassata.



### Avvertenza sulla sicurezza

I lavori sugli impianti di bassa tensione (230-400V) che riguardano l'allacciamento della fibra ottica, possono essere eseguiti unicamente da ditte in possesso dell'autorizzazione all'installazione secondo l'art. 9 OIBT o da persone in possesso dell'autorizzazione per lavori su impianti speciali secondo l'art. 14 OIBT.